



TADA EIKICHI

多田榮吉生於1864年，原籍日本兵庫縣神戶市。多田家在神戶是知名地主，家族熱心公益，多田榮吉來臺後，仍持續家族傳統，是日人中最見以服務公共事務為樂者。

# 多田榮吉故居

日人治臺之初，當時來臺日人大多赤手空拳，多田憑藉在日本經商所獲利潤資本來臺發展，在當時相當少見，到了1940年代已經古稀之齡的多田，仍然保持熱忱之心為淡水奉獻奔走。1945年二戰結束後，多田一家三口離開臺灣返回日本神戶。

多田榮吉1897年來臺後，陸續經營多種商業販售，直到1919年創立「淡水興業組合」後，逐漸在淡水地區壯大事業。1930年3月被任命為第4任淡水街長（相當於現在淡水區區長），並鼓勵淡水地區工商發展，1933年9月辭去淡水街長一職。

拉門把樣式

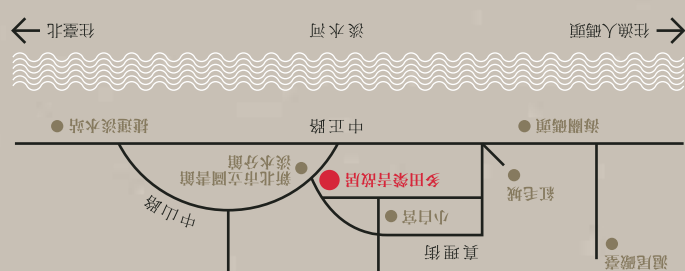


## 館區位置

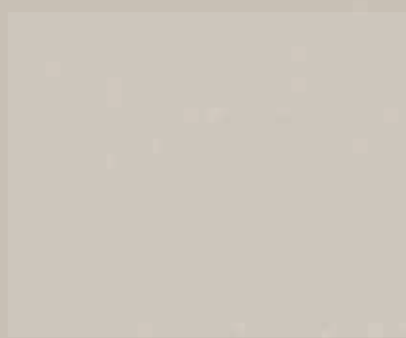
淡水區馬偕街19號  
捷運淡水站下車轉搭紅26、836或857公車至新北市立圖書館淡水分館，依指標前往。

## 開放時間

開館時間  
週一至週五 9:30 - 17:00  
週六至週日 9:30 - 18:00  
休息時間  
每月第一個週一（倘遇國定假日或補假日則順延一日）、農曆除夕、初一及館方另行公告之時間



## 紀念印章



## 故居



新北市立淡水古蹟博物館  
Tamsui Historical Museum, New Taipei City



廣告

多田榮吉故居落成於1934年（昭和9年），以紅檜木搭建，外牆雨淋板、黑屋瓦與室內的平竿緣天井至今仍保留，為淡水少數保留完整日式官舍，於2005年4月指定為市定古蹟，經整修後於2016年7月開放民眾參觀。

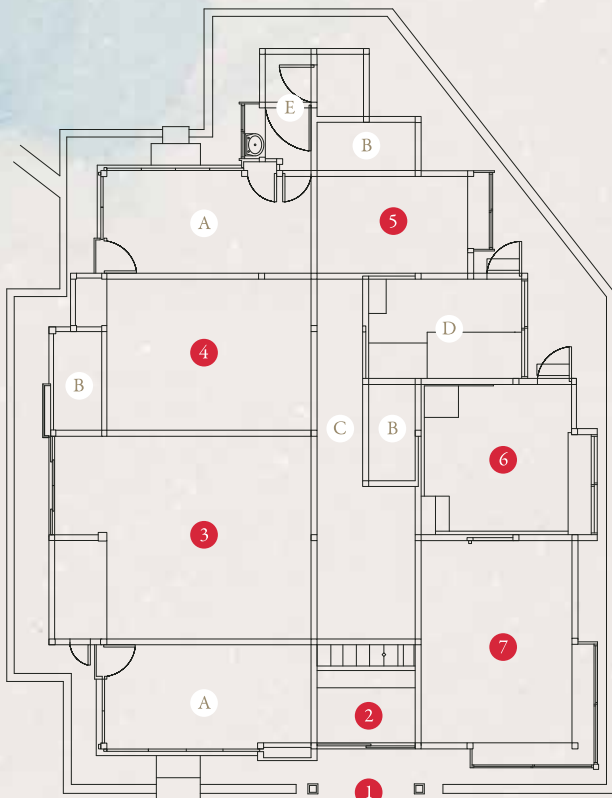
## 故居歷史

多田榮吉故居座落在淡水埔頂區。清光緒年間，此地因地權不清，假冒租借等事屢屢發生，官府判歸學海書院學田。日治後地權收歸總督府所有，1937年總督府變更地目，從山林地變為建築用地。曾任淡水街街長的多田榮吉藉機買下建成私人寓所，可見其影響力。多田榮吉及其家人從1934年起居住在此，直到1945年二戰結束後回到日本，一共在此居住了12年之久。



## 故居之美

多田榮吉故居為一傳統日式住宅，未加入西洋式所謂「洋館」空間。主要入口居中，兩側設窗。屋舍後段幾經「L」型之轉折逐漸收縮。這樣的設計，可以使每個房間都面對戶外，可獲得較佳的通風與採光，使木材建築與住宅壽命延長。



## 平面示意圖



1. 車寄  
即指建築入口之小亭，方便住戶在此上下車或進出住宅。
2. 玄関  
住宅主要出入口，人們在此進出，脫鞋然後入室內。
3. 座敷  
通常為日式住宅中最重要之房間，作為接待賓客的客廳之用。
4. 次の間  
為主臥房，日式住宅中僅次於座敷之重要空間。
5. 寢所  
即寢室。

6. 台所  
即廚房，又稱為「勝手」或「炊事場」。
7. 茶の間  
住家用餐的房間，通常位於廚房旁。
- A. 縁側  
由室內到庭院的一個過渡空間。
- B. 押入  
即壁櫥，日式住宅特有之貯藏空間。
- C. 廊下  
走廊或走道，以申接各個室內房間。
- D. 風呂  
即浴室。
- E. 便所、洗面所  
即廁所與洗臉臺。